



中醫藥與癌症

扶正固本以治人、攻邪解毒以治病



香港防癌會

THE HONG KONG ANTI-CANCER SOCIETY

本地中醫藥在治理癌患者的角色

敬請留意：
本書介紹的治療方法及
列舉的中藥僅供參考，
如有需要請諮詢主診醫生及
中醫師的意見。

當患者在知道自己患癌症時，往往「談癌色變」，不知道癌症如何產生在自己身上？腫瘤發展程度，有何治療方法？療效如何？預後如何？一連串的未知問題擺在面前，因而出現恐懼、焦慮的情緒。繼而透過各種途徑，瞭解中西醫及各種民間療法、自然療法、替代療法。並迅速採取行動：部份早期癌症病人迷信所謂中醫秘方、偏方治療，誇大現代西醫治療的副作用，拒絕合理的手術、放療或化療，最終延誤治療，在抗癌過程中走了彎路。有些病人僅相信現代西醫的治療，忽視精神飲食的調理，並認為中醫不能縮小腫瘤而放棄合理的中醫治療帶來的好處。



化學治療

事實上，在香港抗癌戰線上，中西醫各自發揮着不同的作用：西醫的手術、放療、化療擔負了主要及重要的抗癌作用，早期癌症經過西醫治療大多獲得治癒，中期和部份晚期癌症的腫瘤得到有效控制，晚期癌症患者經過西醫的各種舒緩治療減輕了痛苦，改善了生活質素。但不可否認西醫的抗癌治療有一定的副作用，對機體的免疫功能及抗病能力常帶來損傷，影響生存品質。中醫藥長於整體調理，扶正固本，可增強腫瘤患者機體免疫功能，改善生存質素，但中醫藥抗腫瘤作用溫和，具有穩定腫瘤作用，縮小腫

瘤的效果不夠顯著。臨床觀察表明，把中醫與西醫進行有機的結合，取長補短，充分發揮二者之長，在提高療效、延長患者生存期及維護和改善癌症患者生存質素方面，可取得比單純中醫或單純西醫治療更佳的療效。



中醫藥在惡性腫瘤治療中扮演了積極角色，主要包括以下幾方面：

1. 中醫藥與放化療聯合應用以減毒增效；
2. 老年人、體力狀態差不能耐受手術放化療的患者，以單純中醫藥治療；
3. 完成多次手術或放化療療程後，腫瘤仍然復發轉移，換句話說，已經不能在再次手術、放療或化療中獲益的患者，可以採用中醫藥鞏固和維持治療；
4. 治未病：亞健康或腫瘤高危人群（包括癌前病變）的癌症預防調理。

中醫藥如何舒緩不同階段癌症病人的不適

中醫藥可參與各個階段癌症患者的治療，有時輔助西醫手術、放療、化療以減毒增效；有時單獨治療。

1. 中醫藥輔助手術、放射治療、化學治療

與手術配合：

對於早期和部份中期癌症患者，手術切除腫瘤病灶可迅速降低腫瘤負荷，但無法防止術後的復發和轉移。手術有創傷，出血，容易耗傷氣血，損傷臟腑經絡的作用。

手術後用中醫藥調理，可減少或消除術後各種不適，加速康復。如肺癌術後，患者存在咳嗽、胸痛、氣喘、乏力等，屬於肺脾兩虛，中醫補益肺脾，寬胸理氣化痰止痛，可以較好緩解上述不適，促進身體盡快恢復。如胃腸腫瘤術後，出現腹脹、食慾差、腹痛、便秘或腹瀉，可以健脾和胃，理氣化濕之藥舒緩。經過手術後2-4周的中藥調理，患者脾胃消化功能得到恢復，體力增強，手術引起的種種不適已得到大部份的緩解。為術後的進一步化療或放射治療創造條件。對於需要術後放療或化療的患者，中醫藥如何配合？可以參考本書後面章節。



手術後中醫藥調理可助減少不適

手術後，如不需作放療或化療，應繼續中醫藥的調治以減少復發轉移的機會，可在三調（調心、調體、調胃）以提升免疫功能，增強抗病能力的基礎上，根據體質或解毒，或攻毒，或排毒以加強相應的抗癌攻癌治療。調心即調節心理情緒，一些氣功或太極有助於身心的鬆弛寧靜。調體即調理體質，需要中醫根據不同體質類型運用中藥調理。

調胃重點在飲食忌口與食療。抗癌方面則選取根據腫瘤局部特徵（參考現代影像學檢查，如電腦掃描(CT) 或正電子電腦相融掃描(PET-CT)），參考現代中藥藥理研究證明有抗癌作用的中藥加以治療。通過三調及中藥抗腫瘤治療在一定程度上控制殘餘癌細胞，減少復發和轉移機會，提高遠期療效。



氣功或太極有助鬆弛身心

與放射治療配合：

放射治療（俗稱電療）引起的毒副反應程度，與照射部位、照射野面積及每次照射劑量以及總劑量有關。中醫認為放射線是一種「火熱毒邪」，會耗氣傷陰，損傷脾胃肝腎等。根據放射治療部位不同，引起的放射反應不同，中醫治法方藥有別。分述如下：

腦部放療 — 腦部腫瘤放射治療，導致腦組織充血、水腫，出現頭痛、頭暈，嘔吐等。中醫以滋腎平肝，活血利水治療。常用中藥：枸杞子、熟地、川芎、川牛膝，豬苓，鉤藤，石決明等。



枸杞子滋補肝腎

鼻咽及喉部（鼻咽癌、喉癌、口腔癌） — 放療後，會出現口腔鼻腔黏膜充血、水腫，糜爛，出現咽喉疼痛，鼻咽痛，口乾等。以清熱養陰、生津潤燥的中藥治療。常用中藥：天花粉、沙參、麥冬、蘆根，生甘草等。推薦食療方：金銀花10克，石斛10克，雪梨1個切片，煎水300毫升，少量頻服，代茶飲。

胸部（肺癌、部份乳腺癌術後放療） — 放射治療後，可能會產生放射性肺炎，胸壁皮膚放射性皮炎。主要表現有胸悶、氣短、乾咳疲乏，胸壁放射部位皮膚紅腫等。治以養陰潤肺，常用中藥：天花粉、沙參、麥冬、杏仁、百合等。



百合養陰潤肺

食道癌 — 放射治療後引起放射性食道炎，表現吞嚥困難、飲食過程中胸骨後疼痛。以清熱解毒、寬胸順氣治療。常用中藥：天花粉、蒲公英、荷葉梗、石斛、沙參、冬凌草、三七等。

上腹部 — 放療後，常有食慾不振、嘔吐等，要健脾和胃，降逆止嘔。常用中藥：白術、茯苓、砂仁、陳皮、竹茹等治療。

下腹部（結腸、直腸癌） — 放療後，常有腹痛、腹瀉，裡急後重或有便血。用清熱利濕、涼血止血、澀腸止瀉治療。常用中藥：地榆、槐花、白頭翁、馬齒莧、敗醬草、赤小豆等。

盆腔（宮頸癌、前列腺癌） — 放療後，會產生泌尿道炎症反應。出現尿頻、尿急、尿痛等。需清熱解毒、利尿通淋、涼血止血。常用中藥：小薊、生地、白茅根、瞿麥、蒲蓄等。推薦食療方：白茅根15克，赤小豆10克，粉葛10克，熟薏苡仁15克，煲湯飲用，每日一次。



薏苡仁健脾滲濕

與化療配合：

癌症治療中，由於多數化療藥物缺乏選擇性，化學藥物在抑制或殺傷癌細胞的同時，也給正常人體組織器官帶來損害，導致造血系統、消化系統、神經系統等毒副作用。通過中醫辨證論治，可以提高機體的免疫功能，防治化療毒副作用。中醫治療化療毒副作用具體治療方法如下：

化療全身反應 — 化療後常見有神倦、頭暈、疲乏、大小便失調等。治療以益氣養血，滋補肝腎。常用中藥如：黨參、黃耆、雞血藤、枸杞子等。

消化道副反應 — 化療後患者常有食慾減退、噁心、嘔吐、腹痛、腹瀉、便秘等。中醫以健脾和胃、降逆止嘔法治療。常用藥如：白術、茯苓、砂仁、陳皮、竹茹等。推薦食療方：陳皮5克，砂仁5克(去殼)，大棗5枚，山藥15克，大米100克，生薑絲少量，煲粥食用。



白術補脾益氣、燥濕利水

骨髓抑制 — 大多數化療藥物均引起不同程度的骨髓抑制。紅細胞減少—多為氣血兩虛，應用益氣養血中藥調理。常用藥如：人參、阿膠、熟地等。

白細胞減少—多以補氣健脾、滋補肝腎治療。黨參，黃耆、雞血藤等。



血小板減少—應予補氣攝血、涼血止血調理。人參，三七，生地等。

阿膠補血止血、滋陰潤燥

肝損害 — 一些化療藥物對肝功能有損害。患者表現肝區不適、黃疸等。中醫以疏肝清熱利濕治療。常用藥如：茵陳、溪黃草、垂盆草等。

化療脫髮 — 中藥採用補血生髮、補腎養陰、涼血活血治療脫髮。常用藥如熟地、何首烏、女貞子等。



路路通祛風活絡、利水通經

泌尿系毒性 — 化療導致泌尿系毒副作用，表現尿頻、尿急、尿痛等。中藥治以利尿滲濕、涼血止血。常用藥物如車前草、白茅根、淡竹葉等。

神經毒性 — 某些化學藥物會造成周圍神經損害而出現指（趾）端麻木、跟腱反射減退等。中藥治療原則是祛風活血、通經活絡等。常用藥如路路通、雞血藤、桑枝、牛膝等。推薦外洗方：雞血藤20克，紅花8克，艾葉10克，加水2500毫升，煎藥水1000毫升，以溫水，浸泡手腳20分鐘。每日1次。



雞血藤補血活血、通絡舒筋

以單純中醫藥治療：

老年人、體力狀態差不能耐受手術放化療的患者，以單純中醫藥治療。

老年人或體力狀態差的患者：除癌症以外，身體存在多種慢性消耗性疾病，存在多臟器功能的減退甚至衰竭，已經不能耐受手術放化療等積極抗腫瘤治療，這類患者應該以中醫治療為主，中醫治療策略：這類患者的治療既不同於體質狀況好或年輕腫瘤患者的治療，也不同於一般內科慢性消耗性疾病的治療。需要辯證論治，扶正培元以「治人治本」同時辨病論治，軟堅解毒以「治癌治病」。

中藥的特性和服用時必須留意的地方

中藥多來自天然植物、動物、礦物類，一般街坊認為中藥毒性低，其實不盡然。有病友未查詢中醫師的建議自行購買傳說中的抗腫瘤偏方、驗方，或中成藥長期服用，不時有自服中藥或中成藥產生毒副反應、甚至嚴重毒副反應的個案見諸報端。長期服用相同中藥同樣容易產生抗藥性，療效會下降。

中藥具有自身的特性—四性：寒熱溫涼；五味：辛甘酸苦鹹；有的作用升浮，有的沉降；有的發表宣散，有的收斂固澀。有的作用溫和，有的作用峻烈。這些特性就是中藥的「偏性」，而疾病屬於人體處於「陰陽臟腑經絡氣血」的「偏差」狀態。中醫治療疾病，所謂治病求本，實際上是以中藥的「偏性」糾正疾病的「偏差」。中醫用藥講究辨證、配伍、禁忌等。中藥在臨床中要把握好各個環節的應用特點加以合理使用，才能增加療效，降低不良反應發生的機會。



中醫用藥講究辨證、配伍、禁忌

辨證用藥 — 辨證有誤用藥不對症，會促使機體陰陽偏盛或偏衰導致病情趨於加重。

合理配方 — 中醫根據君臣佐使等配伍原則，有利充分發揮藥物相互間的協同作用而加強療效，通過藥物的相互制約，而減低某些藥物副反應。

斟酌劑量 — 根據病情和病人體質強弱決定中藥劑量，切勿長期過量使用同類中藥，以免產生或加重毒副反應。

飲食禁忌 — 食有食性，藥有藥性，兩性相悖時對病人不利，如服用溫陽中藥時忌食寒涼食物。服用調理脾胃中藥忌油膩厚味，消腫理氣類中藥忌豆類，平喘止咳類中藥忌魚腥等。

規範煎煮 — 一些中藥有特殊的煎服法：有的需要先煎，以利有效成份釋放出來，如紅參需要先煎；或者減低藥物毒性，如熟附子需要先煎以減毒。有的需要後下：如一些芳香類或揮發性強的藥物。有的需要包煎。這些特別的煎煮方法確保中藥的療效和安全性。

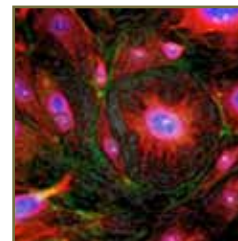


自動藥液包裝機

中醫藥如何調理病人的體質， 增強元氣，從而減低復發風險

癌症經手術、放療、化療及中醫中藥治療後，腫瘤局部殘存的癌細胞在適合於生長的條件下在原發部位發生新的病灶，稱為復發。殘存癌細胞經血、淋巴系統以種植方式散佈到其他部位形成新的同一類型的腫瘤，就是轉移。

影響癌症復發與轉移的因素很多，但基本要素是首先存在殘存癌細胞，即中醫稱之為「伏邪」、「餘毒」。殘存癌細胞不是一般的「伏邪」，而是一種「殘餘毒邪」。其次是患者在多種因素如七情所傷、過勞包括勞神、體勞以及治療時攻伐太過等均可進一步加重正氣虧虛，導致免疫功能的降低，不能有效清除體內殘餘癌毒，於是出現復發轉移。



癌細胞分裂

因此，防治復發轉移需要從兩方面着手：既要扶正固本、又需祛邪攻毒。但應具體分析每一位病人的不同情況，分辨病期早晚、病理類型，詳辨虛實緩急、體質類型，掌握好扶正與攻邪、治本與治標、中醫與西醫結合等關係，制定確當治療措施。

扶正固本，調理體質重在「三調」。其一，調心：中醫講「心者，君主之官，神明出焉」，「主不明，則十二官危」，意思是強調精神意志、情緒對人體生理病理的重要性。腫瘤患者「調心」的目的是消除恐懼焦慮，消除悲觀抑鬱情緒，積極面對和配合腫瘤診治與康復。

其二，調補體質：湯藥內服調理陰陽臟腑，腎為先天之本，膏劑緩補元氣腎氣，針灸平衡經絡氣血，如此方可提升免疫功能和抗病能力。

其三，調理胃氣：脾胃為後天之本，「有胃氣則生」，即有胃氣才有生氣，有胃氣才能維持正常的新陳代謝，因為脾胃消化是人體能量和動力的源泉。

調胃首重飲食調理，藥食同源，根據不同體質選擇「亦藥亦食」的食材，經過精心炮製出色香味美的藥膳，可以增強病人的食慾。另外，要重視患者大便的調理：要治理好便秘及腹瀉。只有飲食大小便正常，患者才能方便獲得營養能量，為抗腫瘤提供物質基礎，試想如果患者飲食極差，營養嚴重不良，又如何抗癌康復呢？



根據不同體質選擇「亦藥亦食」的食材

如果說調心，調體，調胃是全身整體調理，而治病抗癌治療主要是針對腫瘤病灶局部治療，其運用原則是：根據腫瘤局部病灶的影像學表現（如CT，PET-CT）加強腫瘤治療，或選用化瘀抗癌，或解毒抗癌，或散結抗癌。經過中醫整體與局部結合的治療，使病人能與腫瘤和平共處，獲得滿意生活質素和長期生存。

飲食宜忌

腫瘤病人的「忌口」問題，向來具有爭議性。有的人認為忌口後「人生在世已無意義」，主張煙酒不拒，「百無禁忌」。有的人矯枉過正，嚴格忌口，導致營養不良，反而不利於康復。

實際上忌口大多基於經驗積累，而非嚴格科學對照試驗的結論。在不影響營養均衡的情況下，適當忌口對疾病的康復是有幫助的。需要留意的是，具有不同疾病，不同體質類型，不同治療方法的患者，忌口因之不同。



避免食辛辣刺激性食品

比如常見癌患忌口如下：食道癌患者忌食過熱食物、酒；胃癌患者忌食煙燻製食品、辛辣刺激性食品等；肝癌患者應忌食硬、油炸、刺激性食品和酒；乳腺癌患者忌食刺激性食物，忌動物脂肪及酒；腸癌患者忌酒精、精細加工肉食、動物脂肪；肺癌患者忌煙酒；腎癌患者少吃羊肉、鹹食、煙酒及辛辣食品；前列腺癌忌食含雄激素的食物，如海馬、鹿茸、韭菜等。

針對不同體質類型的忌口：脾胃虛寒、腹痛泄瀉者，忌食生冷瓜果和寒涼、腥臭的食物，如西瓜、苦瓜、紫菜、梨。陰虛燥熱者忌辛燥動火之品，如辣椒，當歸，羊肉等。陽虛水腫病人忌生冷鹹食。

食療推介

食療即根據病情或病人的體質類型，採用針對性的飲食，對疾病進行治療或防病健身的一種方法。常見體質類型的食療推介如下：

參薯鯽魚湯

【原料】 黨參20克，黃耆 20克，淮山15克，鯽魚250克，香菇10朵。生薑2片。

【製作】 把鯽魚起鍋煎香後，加入藥材等，水適量，大火煮沸，改小火煮30分鐘，吃肉飲湯。

【功效】 補益肺脾之氣。適用於氣虛體質患者。



黨參補益肺脾

沙參養肺湯

【材料】 百合10克，沙參10克，玉竹15克，銀耳10克，豬肺100克。

【作法】 將沙參、玉竹，百合用紗布包好，與洗淨的豬肺、銀耳及蔥段同置砂鍋內加水，先用武火煮沸後改用文火煮約2小時，視肺熟透，稍加鹽調味即可。

【功效】 養陰潤肺，適用於陰虛肺燥的肺癌患者。

胡桃山藥芡實粥

【原料】 山藥100克，芡實50克，胡桃仁30克，粳米100克，大棗6枚。

【製作】 將以上食材入鍋，加水煮成粥即可。溫熱服食。

【功效】 溫陽固腎。適用於腎陽虛不固，夜尿頻多者。



胡桃仁
溫陽固腎、納氣平喘

白茯苓粥

【原料】 白茯苓10克，熟薏苡仁15克，粳米100克，胡椒粉、鹽、少許。

【製作】 粳米淘淨。熟薏苡仁粳米茯苓，放入鍋，加水適量，用武火燒沸，轉用文火煮至糜爛，再加鹽、胡椒粉，攪勻即成。

【功效】 健脾化痰。適用於脾虛痰濕體質者。



白茯苓
健脾寧心、利水滲濕

人參三七雞

【材料】 人參5克，三七6克，烏雞250克，生薑3片。

【製作】 將人參、三七、雞肉放燉盅，加入適量清水，隔水燉2小時，食鹽調味。

【功效】 補氣活血。適用於氣虛血瘀者。



人參大補元氣



三七止血散瘀消腫止痛

常見問題

市面上聲稱防癌的產品是否符合功效？對身體有沒有反效果？

目前市面上聲稱防癌的產品大多來自天然植物或動物的提取物，他們的抗癌防癌功效仍需經過研究確證。由於癌症產生原因極其複雜，期望僅僅服用這類產品預防癌症是不明智的，相反健康的生活方式、均衡飲食、適量運動、定期體檢才是積極的防癌措施。

若從中醫角度看，這些植物各有其特性，有的偏寒，有的偏熱。即使選用也需注意產品是否與體質相符，例如紅參較燥熱，燥熱的人吃了人參，則可能會長瘡、上火。綠茶則較寒涼，體質偏寒的人喝了綠茶，或會導致腹瀉。有重要的話建議諮詢中醫師或營養師的意見。



均衡飲食、適量運動是積極的防癌措施

病人接受化療和放療時可否同時服用中藥？

在香港腫瘤科醫生多不主張化療時服用中藥，他們從對病人負責的角度出發，擔心化療時服用中藥，是否增加化療毒副反應，影響順利完成化療療程，又或擔心中藥是否降低化療效果。因此病人及腫瘤科醫生均認同完成化療療程後服用中藥鞏固療效。然而中藥與化療藥同時應用在國內已較普遍，其目的是希望中藥能增強化療療效，減輕化療毒副反應，已經有較多證據表明中藥對化療引起的消化道反應，有較好療效，對化療引起的貧血，白細胞下降，血小板下降療效滿意，中藥對化療的增效作用仍需要更多的研究證據支持。

理論上，如中藥運用不合理，比如化療期間使用過多攻擊腫瘤的中藥，有可能增加化療毒副反應的可能，甚至用藥不當有可能降低化療療效。因此要達到中藥對化療減毒增效的功效，需要由熟悉化療又瞭解中藥藥性的中醫師進行。如果病人不清楚化療期間可否服用中藥建議徵詢腫瘤科醫生及中醫師的意見。其實，除中藥以外，化療期間運用針灸同樣可以有效舒緩化療導致的消化道副反應。



日間化療室

病人服用靈芝能否預防癌症復發？

目前尚無有力證據提示靈芝能預防癌症復發，因此不能單獨以靈芝預防癌症復發，當然靈芝對提升人體免疫功能可能有幫助。由於癌症復發原因極其複雜，每個病人復發的風險程度不同，有的病人容易復發，有的病人復發機會甚微。對於復發高風險人士應該尋求專業醫師診治。



靈芝有助提升人體免疫功能

病人應在何階段尋求中醫藥的輔助？及如何找到合適的中醫師？

如果高齡患者或體質虛弱者，經過西醫腫瘤專科醫生評估認為不能從手術、化療或放療中獲益者，可以尋求中醫藥為主要治療。化療間歇期，可以中藥減輕化療毒副反應，增強體質，為下次化療做好準備。放療期間可以服用中藥減輕放療副反應。已經完成放療化療療程，以中藥鞏固療效，減輕放療化療毒副反應。目前資訊已較發達，可以從醫療雜誌，網站等獲取資料，或在本港註冊中醫名單中挑選有腫瘤診治經驗的中醫師就診。



為癌患者及家屬
提供專業服務
抗癌路上攜手合力解困憂

譚雅士杜佩珍癌症家庭支援計劃
攜手同行

Walking Hand-in-Hand
Jessie & Thomas Tam Cancer Family Support

抗癌路上，我們與您一起攜手同行，為您送上適切的支援，讓您安心、抒懷。

特別鳴謝「譚雅士杜佩珍慈善基金」捐助，讓我們能提供免費服務予有需要的癌患者。

研究顯示，情緒困擾或長期處於緊張的心理狀態，可壓抑人體的免疫系統，削弱抵抗力，從而助長惡性細胞的產生，增加癌症復發的機會。因此協助癌患者及其家人面對癌症帶來各種身心問題，有助提高他們的抗癌能力。

讓我們的專業團隊與您一起渡過孤立無助、徬徨失措的階段，協助您裝備自己、提升自我照顧的能力。

我們的團隊包括：

腫瘤科護士、註冊護士、註冊社工和義工。

我們竭盡所能，為不同階段的癌症病人提供專業資訊和輔導服務。

此外，本會義務專科醫生及顧問會為團隊提供專業的知識和資訊。

服務範圍：

與您攜手面對及克服恐懼、不安；

提供有關癌病、治療、副作用、飲食營養資訊及貼士；

助您增強抗病能力、減低復發風險；

探討有關家庭、工作、社交，經濟等方面的問題，並作出相應的建議；

與醫護人員及家人溝通，讓大家明白您的需要並及早處理。

參與方法：

請直接與我們聯絡，或經醫療、社福界人員轉介。

服務時間

星期一至五
早上10時至下午6時

星期六
早上10時至下午2時

星期日及公眾假期休息

聯絡我們

電話： 852-3921-3777

傳真： 852-3921-3818

電郵： jttsupport@hkacs.org.hk

網址： www.hkacs.org.hk/content/JTT/

受助者心聲

承你的指導，我已成功預約東區醫院醫生在2012年2月23日復診諮詢有關本人前列腺癌的疑問。

在此再次多謝你真誠的關心！我目前的狀況雖然未至是衰到貼地，但可以說是人生中的最低點：身患惡疾、家庭失和、經濟困境…。

我自問大半生經歷過人生的許多大小風波都捱過了，而今到了晚年仍然屋漏偏逢連夜雨…。你耐心的聆聽，悉心的指導的確給我在極端惡劣情緒下帶來一點希望，就好象久旱遇甘霖。

衷心多謝你！

(為保護病人身份，他們的姓名已被刪除)

您寄給我妹妹的信件，經已收到，謝謝。

這些資料，讓我們多認識舌癌，對我們的弟婦度過此難關，有莫大幫助。

日後的治療和康復工作，要請您多給專業意見和支援。

再謝。

(為保護病人身份，他們的姓名已被刪除)

本人很感謝「譚雅士杜佩珍慈善基金」的支持和關心。

您們的友情，使我能深深體會到人間的情深。

您們的親身盡力使我感激不盡。

希望在未來的日子，更為所有的病友帶來一些更方便和息息相關的信息。

(為保護病人身份，他們的姓名已被刪除)

承蒙

香港防癌會 - 香港浸會大學中醫藥中心管治委員會委員及中心主任（腫瘤科）
香港浸會大學中醫藥學院臨床部高級講師

劉宇龍博士

撰寫及審核

謝秀英小姐

借出封面圖片

香港防癌會

謹此致謝

2012年3月



地址：香港黃竹坑南朗山道三十號
電話：(852) 3921 3821
傳真：(852) 3921 3822
電郵：public@hkacs.org.hk
網址：www.hkacs.org.hk